



İSTİKLALMARŞI

Korkma, sönmez bu şafaklarda yüzen al sancak;
Sönmeden yurdumun üstünde tüten en son ocak.
O benim milletimin yıldızıdır, parlayacak;
O benimdir, o benim milletimindir ancak.

Çatma, kurban olayım, çehreni ey nazlı hilal!
Kahraman ırkıma bir gül! Ne bu şiddet, bu celal?
Sana olmaz dökülen kanlarımız sonra helal...
Hakkıdır Hakk'a tapan milletimin istiklal!

Ben ezelden beridir hür yaşadım, hür yaşarım.
Hangi çılgın bana zincir vuracakmış? Şaşarım!
Kükremiş sel gibiyim, bendimi çiğner, aşarım.
Yırtarım dağları, enginlere sığmam taşarım.

Garbın afakını sarmışsa çelik zırhlı duvar,
Benim iman dolu göğsüm gibi serhaddim var.
Ulusun, korkma! Nasıl böyle bir imanı boğar,
"Medeniyet!" dediğin tek dişi kalmış canavar?

Arkadaş! Yurduma alçakları uğratma sakın.
Siper et gövdeni, dursun bu hayasızca akın.
Doğacaktır sana va'ettiği günler Hakk'ın...
Kim bilir, belki yarın, belki yarından da yakın.

Bastığın yerleri "toprak!" diyerek geçme, tanı:
Düşün altındaki binlerce kefensiz yatanı.
Sen şehit oğlusun, incitme, yazıktır atanı:
Verme, dünyaları alsan da, bu cennet vatanı.

Kim bu cennet vatanın uğruna olmaz ki feda?
Şüheda fışkıracak toprağı sıksan, şüheda!
Canı, cananı bütün varımı alsın da Huda,
Etmesin tek vatanımdan beni dünyada cüda.

Ruhumun senden, İlahi, şudur ancak emeli:
Değmesin mabedimin göğsüne namahrem eli.
Bu ezanlar ezanlar-ki şahadetleri dinin temeli
Ebedi yurdumun üstünde benim inlemeli.

O zaman vecd ile bin secde eder-varsa-taşım,
Her cehennemden, İlahi, boşanıp kanlı yaşım,
Fıskırır ruh-u mücerred gibi yerden na'şim;
O zaman yükselerek arşa değer belki başım.

Dalgalar sen de şafaklar gibi ey şanlı hilal!
Olsun artık dökülen kanlarımın hepsi helal!
Ebediyen sana yok, ırkıma yok izmihlal:
Hakkıdır, hür yaşamış bayrağımın hürriyet;
Hakkıdır, Hakk'a tapan, milletimin istiklal!

Mehmet AKİF ERSOY

Öğretmenler;
Yeni Nesil Sizin
Eseriniz Olacaktır.

H. Özalp



GENÇLİĞE HİTABE

Ey Türk gençliği! Birinci vazifen, Türk istiklalini, Türk cumhuriyetini, ilelebet, muhafaza ve müdafaa etmektir.

Mevcudiyetinin ve istikbalinin yegane temeli budur. Bu temel, senin, en kıymetli hazinendir. İstikbalde dahi, seni, bu hazineden, mahrum etmek isteyecek, dahili ve harici, bedhahların olacaktır. Bir gün, istiklal ve cumhuriyeti müdafaa mecburiyetine düşersen, vazifeye atılmak için, içinde bulunacağın vaziyetin imkan ve şeraitini düşünmeyeceksin! Bu imkan ve şerait, çok namüsaıt bir mahiyette tezahür edebilir. İstiklal ve cumhuriyetine kastedecek düşmanlar, bütün dünyada emsali görülmemiş bir galibiyetin müessesili olabilirler. Cebren ve hile ile aziz vatanın, bütün kaleleri zapt edilmiş, bütün tersanelerine girilmiş, bütün orduları dağıtılmış ve memleketin her köşesi bilfiil işgal edilmiş olabilir. Bütün bu şeraitten daha elim ve daha vahim olmak üzere, memleketin dahilinde, iktidara sahip olanlar gaflet ve dalalet ve hatta hyanet içinde bulunabilirler. Hatta bu iktidar sahipleri şahsi menfaatlerini, müstevlerin siyasi emelleriyle tevhit edebilirler. Millet, fakr u zaruret içinde harap ve bitap düşmüş olabilir.

Ey Türk istikbalinin evladı! İşte, bu ahval ve şerait içinde dahi, vazifen; Türk istiklal ve cumhuriyetini kurtarmaktır! Muhtaç olduğun kudret, damarlarındaki asil kanda, mevcuttur!

H. Özalp

Sunuş



Bir ulusun kalkınmasındaki en önemli etken, çağdaş bir eğitim yapısına sahip olmaktır. Gelişmiş ülkelerde uzun yıllardır sürdürülmekte olan kaynakların rasyonel bir şekilde kullanımı, eğitimde stratejik planlamayı zorunlu kılmıştır.

Milli Eğitim Bakanlığı bu motivasyonla 2004 yılından beri stratejik plan çalışmalarını başlatmıştır. Bu çalışmalar temelde iki nedene bağlıdır:

Tüm dünyada daha önceleri başlayan çağdaşlaşma ve yenileşme çalışmalarıyla uyumlu bir şekilde eğitim alanında da bu tip eylemlerle mali, fiziki ve insani kaynaklardan daha verimli ve etkin yararlanarak akademik ve kurumsal gelişmeleri hızlandırmaktır.

Diğer bir neden ise; ülkemizde 2004 yılında kabul edilen yasa gereği “performans esaslı bütçeleme sistemi” ne geçilmesidir.

Okulumuzda hazırlanan bu planın başarıya ulaşmasında, farkındalık ve katılım ilkesi önemli bir rol oynayacaktır. Bu nedenle çalışmanın gerçekleştirilmesinde emeği geçen stratejik planlama ekibi başta olmak üzere tüm paydaşlarımıza teşekkür ederiz.

Ülkemizin sosyal ve ekonomik gelişimine temel oluşturan en önemli faktörün eğitim olduğu anlayışıyla hazırlanan stratejik planımızda belirlediğimiz vizyon, misyon ve hedefler doğrultusunda yürütülecek çalışmalarda başarılar dilerim.

Yusuf ÇETİN

Korucu Şehit Bülent Emen ÇPAL Müdürü

İçindekiler

SUNUŞ.....	3
İÇİNDEKİLER	4
BÖLÜM I: GİRİŞ VE PLAN HAZIRLIK SÜRECİ	5
BÖLÜM II: DURUM ANALİZİ.....	6
OKULUN KISA TANITIMI *	6
OKULUN MEVCUT DURUMU: TEMEL İSTATİSTİKLER.....	7-12
PAYDAŞ ANALİZİ	13-16
GZFT (GÜÇLÜ, ZAYIF, FIRSAT, TEHDİT) ANALİZİ.....	17-22
GELİŞİM VE SORUN ALANLARI	23-236
BÖLÜM III: MİSYON, VİZYON VE TEMEL DEĞERLER	27
MİSYONUMUZ *	27
VİZYONUMUZ *	27
TEMEL DEĞERLERİMİZ *	27-2728
BÖLÜM IV: AMAÇ, HEDEF VE EYLEMLER.....	29
TEMA I: EĞİTİM VE ÖĞRETİME ERİŞİM.....	29-30
TEMA II: EĞİTİM VE ÖĞRETİMDE KALİTENİN ARTIRILMASI	311-37
TEMA III: KURUMSAL KAPASİTE	38-50
V. BÖLÜM: MALİYETLENDİRME	51
EKLER:	52

BÖLÜM I: GİRİŞ ve PLAN HAZIRLIK SÜRECİ

2019-2023 dönemi stratejik plan hazırlanması süreci Üst Kurul ve Stratejik Plan Ekibinin oluşturulması ile başlamıştır. Ekip tarafından oluşturulan çalışma takvimi kapsamında ilk aşamada durum analizi çalışmaları yapılmış ve durum analizi aşamasında paydaşlarımızın plan sürecine aktif katılımını sağlamak üzere paydaş anketi, toplantı ve görüşmeler yapılmıştır.

Durum analizinin ardından geleceğe yönelim bölümüne geçilerek okulumuzun amaç, hedef, gösterge ve eylemleri belirlenmiştir. Çalışmaları yürüten ekip ve kurul bilgileri altta verilmiştir.

STRATEJİK PLAN ÜST KURULU

Üst Kurul Bilgileri		Ekip Bilgileri	
Adı Soyadı	Unvanı	Adı Soyadı	Unvanı
Yusuf ÇETİN	Okul Müdürü	Hicret KAZAN	Müdür Yardımcısı
Hicret KAZAN	Müdür Yardımcısı	Fatma NİSAN SEVİNÇ	Öğretmen
Cemre ATAY ÇANKAYA	Öğretmen	Sevinç FİLİZ	Öğretmen
Deniz MENGÜASLAN	Okul Aile Birliği Başkanı	Adem MARANCI	Öğretmen
Gürol UÇAK	Yönetim Kurulu Üyesi	Esmâ AKIN	Öğretmen
		İlkay FERHAT	Öğretmen

BÖLÜM II: DURUM ANALİZİ

Durum analizi bölümünde okulumuzun mevcut durumu ortaya konularak neredeyiz sorusuna yanıt bulunmaya çalışılmıştır.

Bu kapsamda okulumuzun kısa tanıtımı, okul künyesi ve temel istatistikleri, paydaş analizi ve görüşleri ile okulumuzun Güçlü Zayıf Fırsat ve Tehditlerinin (GZFT) ele alındığı analize yer verilmiştir.

Okulun Kısa Tanıtımı *

Korucu Şehit Bülent Emen Çok Programlı Anadolu Lisesi öğretim binası 1912 yılında temeli atılmış olup 1914 yılında inşaatı tamamlanmıştır. Yapılış amacı Hükümet Binası olarak kullanmaktır. 1920 yılına kadar hükümet konağı olarak kullanılan bina Kuva-i Milliye'nin kurulması ile Karargâh olarak kullanılmaya başlanmıştır. Bu binada Cephe komutanı Halit BAYRAK (Eski Ağrı Milletvekili) ve Akıncı Müfrezesi Komutanı Sadi Bey (Sakarya Savaşında şehit olmuştur) görev yapmışlardır.

Haziran 1920 yılında Yunanlıların Korucu ve çevresini işgal etmeleri ile birlikte bina Yunan karakolu olarak kullanılmış ve 7 Eylül 1922 yılında Yunanlıların yenilmesi ile bina boşaltılmıştır. Bina bir süre boş kalmıştır.

Bina 1923-1924 yılında Korucu İlkokulu olarak hizmete açılmış ve 1951 yılına kadar İlkokul binası olarak hizmet vermiştir. Bu tarihten 1968 yılına kadar yine boş kalmıştır.

1968 yılında kurulan Ortaokul Yapma ve Yaşatma Derneği tarafından bina restore edilerek 1970 yılında Korucu Ortaokulu olarak hizmet vermeye başlamıştır. 1994-1995 yılına kadar bina Ortaokul binası olarak kullanılmıştır.

04/08/1994 tarih ve 12019 sayılı Ortaöğretim Genel Müdürlüğü yazısı ile Korucu Lisesi açılmış ve Bina Lise olarak kullanılmaya başlamıştır. 1994-1995 öğretim yılından Mesleki Teknik Eğitim Genel Müdürlüğü'nün 27.06.2012 tarih ve 5173 sayılı makam onayına kadar Lise olarak faaliyet göstermiştir. 27.06.2012 tarih ve 5173 sayılı makam onayı ile birlikte okulumuz Çok Programlı Anadolu Lisesi olmuştur. Okulumuzda Çocuk Gelişim ve Eğitimi Alanı Erken Çocukluk Eğitimi Dalı ile Muhasebe ve Finansman Alanı Bilgisayarlı Muhasebe Dalında eğitim öğretim verilmektedir.

Okulun Mevcut Durumu: Temel İstatistikler

Okul Künyesi

Okulumuzun temel girdilerine ilişkin bilgiler altta yer alan okul künyesine ilişkin tabloda yer almaktadır.

Temel Bilgiler Tablosu- Okul Künyesi

İli: Balıkesir		İlçesi: İvrindi			
Adres:	Korucu Mahallesi 45034 Sokak No:2	Coğrafi Konum (link)*:	http://korucusbecpal.meb.k12.tr/meb_iys_dosyalar/10/12/888761/harita_thumbnail.png		
Telefon Numarası:	02664646450	Faks Numarası:	02664646450		
e- Posta Adresi:	888761@meb.k12.tr	Web sayfası adresi:	www.korucusbecpal.meb.k12.tr		
Kurum Kodu:	888761	Öğretim Şekli:	Tam Gün (Tam Gün/İkili Eğitim)		
Okulun Hizmete Giriş Tarihi : 1994		Toplam Çalışan Sayısı *	16		
Öğrenci Sayısı:	Kız	39	Öğretmen Sayısı	Kadın	11
	Erkek	46		Erkek	4
	Toplam	85		Toplam	15
Derslik Başına Düşen Öğrenci Sayısı		:12,71	Şube Başına Düşen Öğrenci Sayısı		:12,71
Öğretmen Başına Düşen Öğrenci Sayısı		:6,36	Şube Başına 30'dan Fazla Öğrencisi Olan Şube Sayısı		:0
Öğrenci Başına Düşen Toplam Gider Miktarı*			Öğretmenlerin Kurumdaki Ortalama Görev Süresi		2 yıl 6 Ay

Çalışan Bilgileri

Okulumuzun çalışanlarına ilişkin bilgiler altta yer alan tabloda belirtilmiştir.

Çalışan Bilgileri Tablosu*

Unvan*	Erkek	Kadın	Toplam
Okul Müdürü ve Müdür Yardımcısı	1	1	2
Sınıf Öğretmeni	0	0	0
Branş Öğretmeni	3	10	13
Rehber Öğretmen	0	0	0
İdari Personel	0	0	0
Yardımcı Personel	0	1	1
Güvenlik Personeli	0	0	0
Toplam Çalışan Sayıları	4	12	16

Okulumuz Bina ve Alanları

Okulumuzun binası ile açık ve kapalı alanlarına ilişkin temel bilgiler altta yer almaktadır.

Okul Yerleşkesine İlişkin Bilgiler

Okulun Bölümleri		Özel Alanlar	Var	Yok
Okul Kat Sayısı	2	Çok Amaçlı Salon	X	
Derslik Sayısı	6	Çok Amaçlı Saha	X	
Derslik Alanları (m2)	173,21	Kütüphane	X	
Kullanılan Derslik Sayısı	7	Fen Laboratuvarı		X
Şube Sayısı	7	Bilgisayar Laboratuvarı		X
İdari Odaların Alanı (m2)	22,4	İş Atölyesi	X	
Öğretmenler Odası (m2)	22,4	Beceri Atölyesi		X
Okul Oturum Alanı (m2)	225	Pansiyon		X
Okul Bahçesi (Açık Alan)(m2)	2900			
Okul Kapalı Alan (m2)	425			
Sanatsal, bilimsel ve sportif amaçlı toplam alan (m ²)	2900			
Kantin (m2)	0			
Tuvalet Sayısı	8			
Diğer (.....)	0			

Sınıf ve Öğrenci Bilgileri

Okulumuzda yer alan sınıfların öğrenci sayıları alttaki tabloda verilmiştir.

SINIFI	Kız	Erkek	Toplam	SINIFI	Kız	Erkek	Toplam
9/AL	4	7	11				
9/AMP	3	8	11				
10/AL	6	6	12				
10/AMP	7	7	14				
11/AMP	5	6	11				
12/AL	9	9	18				
12/AMP	3	9	12				

*Sınıf sayısına göre istenildiği kadar satır eklenebilir.

Donanım ve Teknolojik Kaynaklarımız

Teknolojik kaynaklar başta olmak üzere okulumuzda bulunan çalışır durumdaki donanım malzemesine ilişkin bilgiye alttaki tabloda yer verilmiştir.

Teknolojik Kaynaklar Tablosu

Akıllı Tahta Sayısı	6	TV Sayısı	2
Masaüstü Bilgisayar Sayısı	10	Yazıcı Sayısı	6
Taşınabilir Bilgisayar Sayısı	12	Fotokopi Makinası Sayısı	3
Projeksiyon Sayısı	4	İnternet Bağlantı Hızı	Fiber
Güvenlik Kamerası Sayısı	15	Ses Yayın Cihazı	2
Jeneratör Sayısı	1	Klima Sayısı	4

Gelir ve Gider Bilgisi

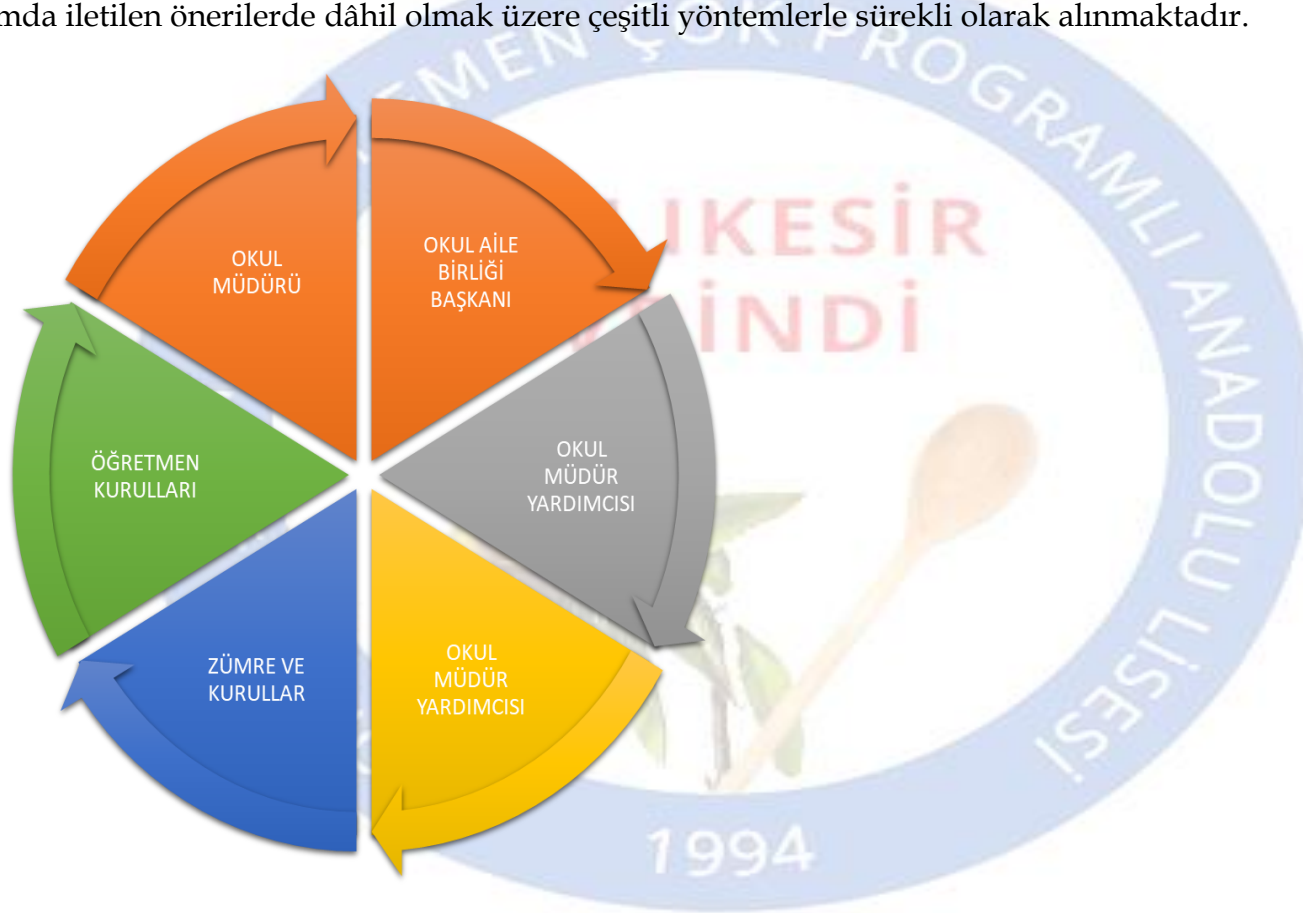
Okulumuzun genel bütçe ödenekleri, okul aile birliđi gelirleri ve diđer katkılarda dâhil olmak üzere gelir ve giderlerine ilişkin son iki yıl gerçekleşme bilgileri alttaki tabloda verilmiştir.

Yıllar	Gelir Miktarı	Gider Miktarı
2016	56.000,00	55.933,87
2017	48.500,00	48.309,68
2018	104.500,00	104.288,16
2019	88.661,30	66.810,20



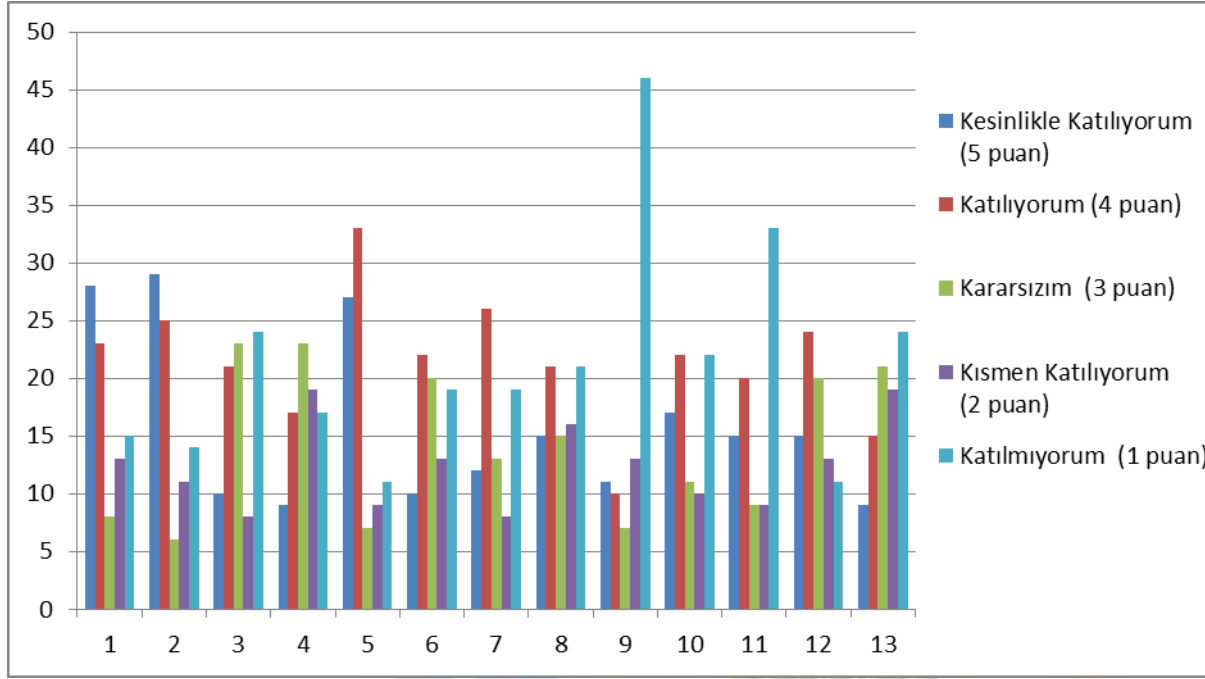
PAYDAŞ ANALİZİ

Kurumumuzun temel paydaşları öğrenci, veli ve öğretmen olmakla birlikte eğitimin dışsal etkisi nedeniyle okul çevresinde etkileşim içinde olunan geniş bir paydaş kitlesi bulunmaktadır. Paydaşlarımızın görüşleri anket, toplantı, dilek ve istek kutuları, elektronik ortamda iletilen önerilerde dâhil olmak üzere çeşitli yöntemlerle sürekli olarak alınmaktadır.



Paydaş anketlerine ilişkin ortaya çıkan temel sonuçlara altta yer verilmiştir:

Öğrenci Anketi Sonuçları:



Anket 14. Soru: Okulun Olumlu(başarılı) ve Olumsuz(başarısız) Yönlerine İlişkin Görüşleriniz

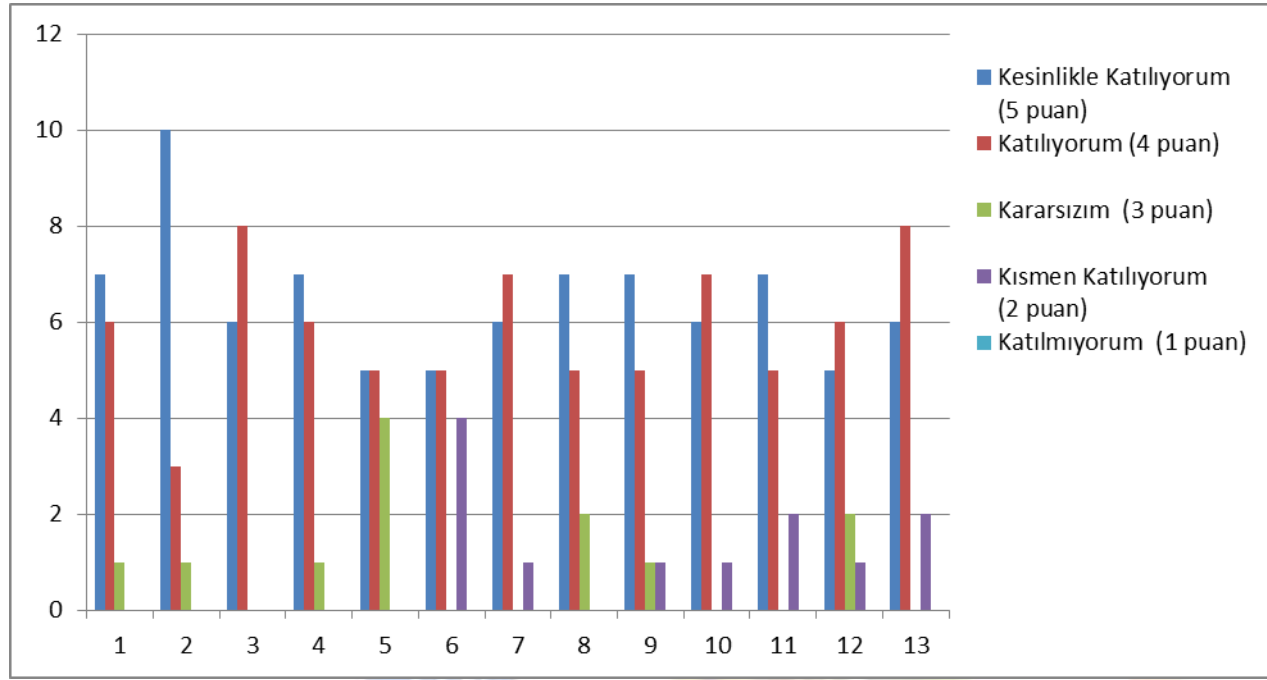
-Olumlu(Başarılı) Yönlerimiz

- 1-Öğretmen kadrosunun iyi olması
- 2- Okulun Temiz ve sıcak olması
- 3- Kursların açılması
- 4- Sınıf mevcutlarının az olması

Olumsuz (başarısız) yönlerimiz

- 1- Taşıma yemeklerinin kalitesiz olmaması
- 2- Hizmetlinin yetersiz olması
- 3- Dersliklerin küçük olması
- 4- Tuvaletlerin dışarıda olması

Öğretmen Anketi Sonuçları:



Anket 14. Soru: Okulun Olumlu(başarılı) ve Olumsuz(başarısız) Yönlerine İlişkin Görüşleriniz

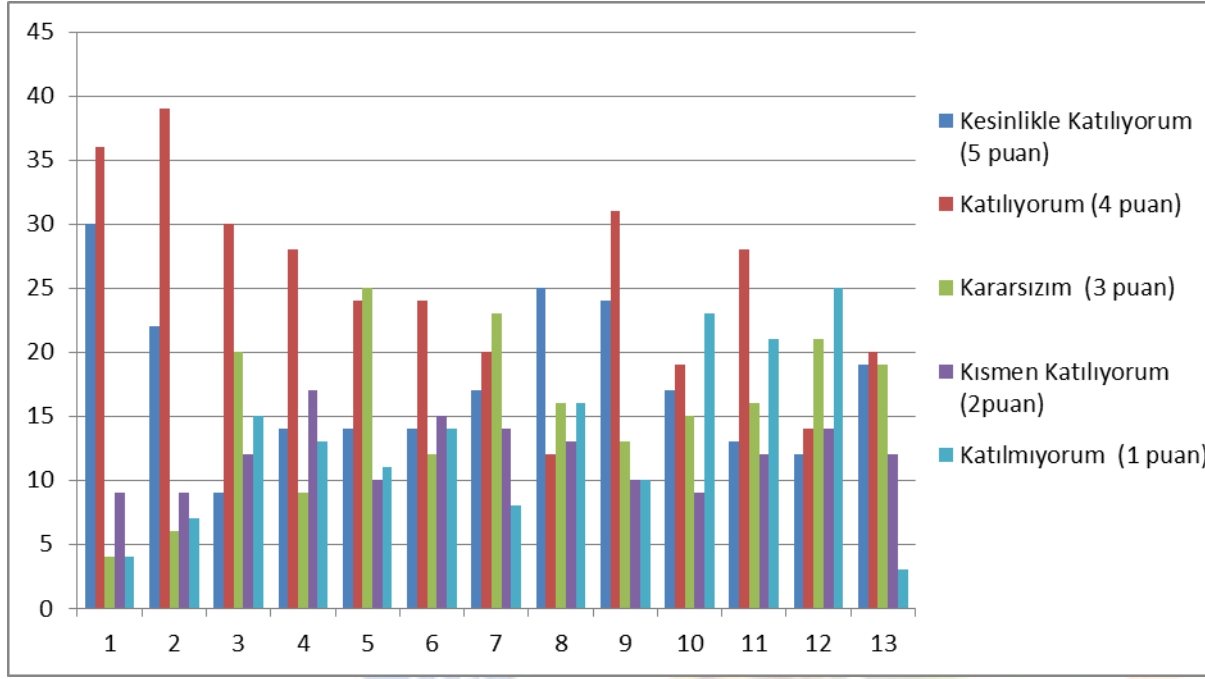
-Olumlu(Başarılı) Yönlerimiz

- 1- Sınıf mevcutlarının düşük olması
- 2- Öğrencilerin saflıklarının bozulmamış olması
- 3- Teknolojik donanımının yeterli düzeyde olması
- 4- İdare ve öğretmen arasındaki iyi ilişki

Olumsuz (başarısız) yönlerimiz

- 1- Şehir merkezine uzaklık
- 2- Binanın yeterli düzeyde ihtiyacı karşılamaması
- 3- Öğrenci seviyelerinin düşüklüğü
- 4- Öğrencilerin eğitime olan ilgisizliği

Veli Anketi Sonuçları:



Anket 14: Okulun Olumlu(başarılı) ve Olumsuz(başarısız) Yönlerine İlişkin Görüşleriniz

-Olumlu(Başarılı) Yönlerimiz

- 1-Öğretmen kadrosunun iyi olması
- 2- Okulun Temiz olması
- 3- Kursların açılması
- 4- Sınıf mevcutlarının az olması
- 5- Öğretmenlerin ilgili olması

Olumsuz (başarısız) yönlerimiz

- 1- Okulda laboratuvar olmaması
- 2- Taşınmalı eğitimin olması
- 3- Okul binasının yetersizliği
- 4- Öğretmen sirkülasyonunun çok olması
- 5- Yemeklerin kalitesiz olması

GZFT (Güçlü, Zayıf, Fırsat, Tehdit) Analizi *

Okulumuzun temel istatistiklerinde verilen okul künyesi, çalışan bilgileri, bina bilgileri, teknolojik kaynak bilgileri ve gelir gider bilgileri ile paydaş anketleri sonucunda ortaya çıkan sorun ve gelişime açık alanlar iç ve dış faktör olarak değerlendirilerek GZFT tablosunda belirtilmiştir. Dolayısıyla olguyu belirten istatistikler ile algıyı ölçen anketlerden çıkan sonuçlar tek bir analizde birleştirilmiştir.

Kurumun güçlü ve zayıf yönleri donanım, malzeme, çalışan, iş yapma becerisi, kurumsal iletişim gibi çok çeşitli alanlarda kendisinden kaynaklı olan güçlülükleri ve zayıflıkları ifade etmektedir ve ayrıca temel olarak okul müdürü/müdürlüğü kapsamından bakılarak iç faktör ve dış faktör ayrımı yapılmıştır.

İçsel Faktörler *

Güçlü Yönler

Öğrenciler	1-) On iki yıllık zorunlu ve kademeli eğitim 2-) Adrese dayalı sistem ile Temel Eğitimden okulumuza yerleşen öğrencilerin sayısında meydana gelen artış 3-) Taşınabilir eğitimi ile öğrencilerin eğitime ulaşımının kolaylaşması 4-) Öğrencilerin ilgi ve ihtiyaçlarına göre yeni alanların olması ve yerleşmeleri 5-) Öğrencilere yönelik Destekleme ve Yetiştirme Kurslarının açılması
Çalışanlar	1-) Yeniliğe ve gelişmeye açık öğretmen kadrosu 2-) Ulusal ve uluslararası proje hazırlama ve yürütme yetkinliği gelişmiş insan kaynağı 3-) Eğitim Öğretim Hizmetleri Sınıfı dışındaki personelin iş veriminin ve potansiyelinin iyi olması 4-) Çalışanlar arasında kurum kültürünün gelişmiş olması

Veliler	<p>1-) Öğrenci velilerinin okulun sorunlarına duyarlı olması</p> <p>2-) Velilerin okulun ihtiyaçlarına yönelik olarak okul aile birliği ve okul yönetimiyle işbirliğinin güçlü olması</p> <p>3-) Velilerin öğrencilerin durumlarıyla ilgili duyarlı olmaları</p>
Bina ve Yerleşke	<p>1-) Okul binası ve yerleşkesinin yerleşim merkezinde olması</p>
Donanım	<p>1-) Okulun donanım açısından ihtiyaçlarının genel bütçe ödenekleri, okul aile birliği gelirleri, kamu kurum ve kuruluşları ile özel kuruluşlar tarafından okul bütçesine yapılan destekler ile karşılanması</p> <p>2-) Okul idaresine ait büro malzemeleri ile ilgili donanımın sağlanmış olması</p> <p>3-) Öğretmenler odası ve derslikler ile ilgili temel donanım malzemelerinin temin edilmiş olması</p>
Bütçe	<p>1-) Genel bütçe ödenekleriyle okulun temel ihtiyaçlarının karşılanması</p> <p>2-) Okul Aile Birliği gelirlerinin okulun ihtiyaçlarının karşılanmasında yeterli düzeyde olması</p> <p>3-) Kamu kurum ve kuruluşları ile özel kuruluşlar tarafından okul bütçesine yapılan destekler</p>
Yönetim Süreçleri	<p>1-) Okul yönetiminin yönetim sürecinde karşılaşılan problemlerde seçenekleri değerlendirerek en iyi seçeneği uygulaması</p> <p>2- Eğitim planlamasının öğrencilerin ve personelin gereksinimlerini karşılamada ve amaçlarını gerçekleştirilmede daha etkili ve verimli kullanılması</p> <p>3-) Kurumun amaçlarını gerçekleştirilmede yapılacak işlerin belirlenerek önem sırasına göre basamaklandırılarak her basamakta yetki ve sorumlulukların saptanması</p> <p>4-) Kurumun amaçlarının gerçekleştirilmesinde gereken görevleri yapacak uygun nitelik ve nicelikte personelin görevlendirilmesi</p> <p>5-) Çalışanlara uygun çalışma ortamının sağlanması</p> <p>6-) Yönetim sürecinde karar vermede tüm paydaşların görüşünün alınması</p> <p>7- Kurumun amaçlarının gerçekleştirilmesinde ve işleyişinin sağlanmasında gerekli denetimlerin yapılması</p>
İletişim Süreçleri	<p>1-) Kurumun işleyişini ve amaçlarını gerçekleştirilmede çalışanların gerek yazılı ve gerekse elektronik</p>

	<p>ortamda bilgilendirilmesi</p> <p>2-) Velilerinin öğrencilerin durumları ile ilgili olarak gerek yazılı ve gerekse sms yoluyla anlık bilgilendirilmesi</p> <p>3-) Kurum içi ve dışı iletişimin açık ve güçlü olması</p> <p>4) Kişiler arası iletişimde kurumun çıkarlarının ön planda tutulması</p> <p>5-)Yönetmelik açısından personel, veli, öğrenci ile olan ilişkilerde bilgilendirme ve alınan kararların iletilmesinde ve dönütlerin alınmasında etkileşimin güçlü olması</p> <p>6-)Çalışanlar ile olan iletişimde açık olunması ve çalışanlarının görüşlerinin dikkate alınması</p>
--	--

Zayıf Yönler

Öğrenciler	<p>1-) Öğrencilerin ortaöğretime yerleşmede ilçe merkezi dışı ve il merkezindeki okulları tercih etmeleri</p> <p>2-) Kırsal kesimden gelen öğrencilerin karşılaştıkları taşıma ile ilgili problemler</p> <p>3-) Ortaokullarda öğrencilerin yanlış tercihe maruz kalmaları</p> <p>4-) Ortaöğretime yerleşmede adrese dayalı sistemin tüm öğrencileri kapsamaması dolayısıyla akademik başarı düzeyi düşük öğrencilerin de aynı okula yerleşmesi</p>
Çalışanlar	<p>1-) Öğretmenlerin çoğunluğunun ilçe ve il merkezine geliş gidiş yapmaları</p> <p>2-) Ücretli öğretmen uygulaması</p> <p>3-) Yardımcı Hizmetler Sınıfı personelinin görevlendirme ya da sürekli işçilerden oluşması</p> <p>4-) Hizmetli sayısının az olması</p>
Veliler	<p>1-) Veli toplantılarına katılımın az olması</p> <p>2-) Veli görüşmelerinin istenen düzeyde olmaması</p> <p>3-) Velilerin çoğunluğunun kırsal kesimde ikamet etmeleri ve okula sürekli gelememeleri</p>
Bina ve Yerleşke	<p>1-) Derslik yetersizliği nedeniyle öğretmenlere ayrılan odanın alanının küçük ve yetersiz olması</p> <p>2-) Mevcut tuvaletlerin bina dışında olması, sayısının az ve yetersiz olması</p> <p>3-) Hizmetlilere ait odalarının bulunmaması</p>

	<p>4-) Okul binasının tarihi bina olması nedeniyle iş sağlığı ve güvenliği ile ilgili fenni ve teknik tedbirlerin alınamaması</p> <p>5-) Okulun tarihi bina olması nedeniyle büyük ve küçük onarımların yapılamaması, yenileme yapılmasının zorunlu olması</p> <p>6-) Okulda mevcut dersliklerin sayısının az olması nedeniyle laboratuvar, kütüphane, konferans salonu, spor salonu gibi yerlerin olmayışı</p> <p>7-) Okul bahçesinin yetersiz olması</p> <p>8-) Dersliklerin öğrenci sayısına göre yetersiz olması</p>
Donanım	<p>1-) Laboratuvar, Beden Eğitimi odası, arşiv gibi eğitim ortamlarının olmayışı</p> <p>2-) Okulun oda sayısının az olması nedeniyle eğitim materyalleri, ders araç ve gereçleri ile ilgili gerekli donanım malzemelerin muhafaza edilecek yerin olmaması</p> <p>3-) Okulun derslik sayısının yetersiz olması nedeniyle alınan donanım malzemelerinin birçoğunun kullanılamaması</p>
Bütçe	<p>1-) Genel bütçeden gelen ödeneklerin yetersiz olması</p> <p>2-) Okul Aile Birliği gelirlerinin okulun tüm giderlerinin karşılanmasında yetersiz olması</p> <p>3-) Okulun tarihi bina olması nedeniyle yapılması gereken yenileme çalışmalarının maliyetinin okul bütçesini aşan yüksek meblağlarda olması</p>
Yönetim Süreçleri	<p>1-) İdari işleri yapacak memurun olmaması ve bu nedenle okul idaresinin idari işlerde yükünün artması</p> <p>2-) Mevzuatın çok sık değişmesi</p> <p>3-) İç kontrol sisteminin kurulamamış olması</p> <p>4-) Yönetici kademeleri için kariyer ve liyakate dayalı atama ve görevde yükselme sisteminin yetersiz olması ve yöneticilerin görevde kalma süresinin kısa olması</p> <p>5-) Çalışanları motive edecek ödüllendirmelerin olmaması</p> <p>6-) Geçmiş yıllara ait veri, bilgi ve belgelere ulaşılabilmesine imkân sağlayacak bir arşivleme sisteminin bulunmaması</p>

	7-) İzleme ve değerlendirme faaliyetlerinin yetersizliği
İletişim Süreçleri	1-) Öğrenci velileri olan iletişimde bazı öğrenci velilerine ulaşılamaması 2-) Velilere ait iletişim bilgilerinin eksik olması 3-) Öğretmen haftalık ders programlarının okul yönetimiyle iletişimde aksaklıklara sebep olabilmesi 4-) Personele DYS sistemi üzerinden tebliğde henüz yasal zemine oturtulmuş bir sistemin kurulamamış olması ve bu durumun tebliğ sürecini yavaşlatması

Dışsal Faktörler *

Fırsatlar

Politik	1-) AB Müktesebatına uyum sürecinde eğitim alanında köklü değişikliklerin yapılması 2-) Eğitime % 100 Destek Kampanyası ve vb. ulusal ve uluslararası Projelerle eğitime aktarılan payın artması 3-) 5018 sayılı Kamu Mali Yönetimi ve Kontrol Kanunuyla Stratejik Yönetim anlayışının gelişmesi
Ekonomik	1-) Tarım ve hayvancılık ağırlıklı ekonominin gelişmesi 2-) Kırsal kesimde işgücünün fazla olması
Sosyolojik	1-) Eğitime olan duyarlılığın artması 2-) Okullaşma oranının yüksek olması 3-) Kız çocuklarının okullaşmasında duyarlılığın yüksek olması 4-) Sosyal destek projeleri
Teknolojik	1-) Eğitimde teknolojik alt yapının gelişmiş olması 2-) Teknolojinin sağladığı yeni öğrenme ve etkileşim olanakları 3-) Eğitimde F@tih Projesi Uygulaması 4-) e-Devlet uygulamaları 5-) e-Okul, eba gibi uygulamalar

Mevzuat-Yasal	1-) Eğitimin gelişmesine yönelik yapılan mevzuat uygulamaları 2-) 12 yıllık zorunlu eğitim uygulaması 3-) Bürokrasinin yükünü azaltıcı uygulamaların yürürlüğe girmesi
Ekolojik	1-) İlçe merkezine ulaşımın kolay olması 2-) Kırsal kesimde tarım ve hayvancılığa yönelik üretim faaliyetlerinin gelişmesi 3-) İklim ve bitki örtüsünün elverişli olması

Tehditler

Politik	1-) Eğitime doğrudan ayrılan payın yetersizliği 2-) Her politik değişiklikte uygulamaların da değişmesi
Ekonomik	1-) Ailelerin gelir düzeyinin düşük olması 2-) Sanayi sektörünün olmaması ve Hizmet Sektöründeki eksiklikler 3-) İşsizlik sorunu
Sosyolojik	1-) Sosyal ve kültürel faaliyetler için alt yapı eksikliği 2-) Çekirdek aile yapısı ve parçalanmış aileler
Teknolojik	1-) AR-GE çalışmalarında kaynak sorunu 2-) Bilgi teknolojilerindeki hızlı değişim 3-) Teknolojinin kullanımı konusunda karşılaşılan sorunlar
Mevzuat-Yasal	1-) Mevzuatın sürekli değişmesi 2-) Bürokrasinin yavaş işlemesine bağlı ortaya çıkan sorunlar
Ekolojik	1-) Öğrencilerin çoğunun kırsal kesimden taşınmalı gelmesi 2-) Kırsal çevrenin getirdiği sorunlar ve eğitime olumsuz etkileri

Gelişim ve Sorun Alanları

Gelişim ve sorun alanları analizi ile GZFT analizi sonucunda ortaya çıkan sonuçların planın geleceğe yönelim bölümü ile ilişkilendirilmesi ve buradan hareketle hedef, gösterge ve eylemlerin belirlenmesi sağlanmaktadır.

Gelişim ve sorun alanları ayrımında eğitim ve öğretim faaliyetlerine ilişkin üç temel tema olan Eğitime Erişim, Eğitimde Kalite ve kurumsal Kapasite kullanılmıştır. Eğitime erişim; öğrencinin eğitim faaliyetine erişmesi ve tamamlamasına ilişkin süreçleri;

Eğitimde kalite; öğrencinin akademik başarısı, sosyal ve bilişsel gelişimi ve istihdamı da dâhil olmak üzere eğitim ve öğretim sürecinin hayata hazırlama evresini;

Kurumsal kapasite ise; kurumsal yapı, kurum kültürü, donanım, bina gibi eğitim ve öğretim sürecine destek mahiyetinde olan kapasiteyi belirtmektedir.

Eğitime Erişim	Eğitimde Kalite	Kurumsal Kapasite
Okullaşma Oranı	Akademik Başarı	Kurumsal İletişim
Okula Devam/ Devamsızlık	Sosyal, Kültürel ve Fiziksel Gelişim	Kurumsal Yönetim
Okula Uyum, Oryantasyon	Sınıf Tekrarı	Bina ve Yerleşke
Özel Eğitime İhtiyaç Duyan Bireyler	İstihdam Edilebilirlik ve Yönlendirme	Donanım
Yabancı Öğrenciler	Öğretim Yöntemleri	Temizlik, Hijyen
Hayatboyu Öğrenme	Ders araç gereçleri	İş Güvenliği, Okul Güvenliği
		Taşıma ve servis

Gelişim ve sorun alanlarına ilişkin GZFT analizinden yola çıkılarak saptamalar yapılırken yukarıdaki tabloda yer alan ayırımıda belirtilen temel sorun alanlarına dikkat edilmesi gerekmektedir.

Gelişim ve Sorun Alanlarımız

1.TEMA: EĞİTİM VE ÖĞRETİME ERİŞİM	
1	Ortaöğretimde okullaşma
2	Ortaöğretimde devamsızlık
3	Ortaöğretimde örgün eğitimin dışına çıkan öğrenciler
4	Zorunlu eğitimden erken ayrılma
5	Taşınmalı eğitim
6	Öğrenci bursları
7	Temel eğitimden ortaöğretime geçiş
8	Bazı okul türlerine yönelik olumsuz algı
9	Yükseköğretime katılım
10	Özel eğitime ihtiyaç duyan bireylerin uygun eğitime erişimi
11	Kız çocukları başta olmak üzere özel politika gerektiren grupların eğitime erişimi

2.TEMA: EĞİTİM VE ÖĞRETİMDE KALİTE	
1	Bilimsel, kültürel, sanatsal ve sportif faaliyetler
2	Okuma kültürü
3	Örgün ve yaygın eğitimi destekleme ve yetiştirme kurslar
4	Öğretmenlere yönelik hizmetiçi eğitimler
5	Haftalık ders çizelgeleri
6	Elektronik ders içerikleri
7	Eğitimde ve öğretim süreçlerinde bilgi ve iletişim teknolojilerinin kullanımı
8	Okul sağlığı ve hijyen
9	Okul güvenliği
10	Zararlı alışkanlıklar
11	Eğitsel, mesleki ve kişisel rehberlik hizmetleri
12	Hayat boyu rehberlik hizmeti
13	Ortaöğretimden yükseköğretime geçiş sistemi
14	Sınav odaklı sistem ve öğrencilerin sınav kaygısı
15	Eğitsel değerlendirme ve tanılama
16	Mesleki ve teknik eğitimin sektör ve işgücü piyasasının taleplerine uyumu
17	Mesleki ve teknik eğitimde ARGE çalışmaları
18	İşyeri beceri eğitimi ve staj uygulamaları
19	Mesleki eğitimde alan dal seçimi
20	Akreditasyon
21	Yabancı dil yeterliliği

3.TEMA: KURUMSAL KAPASİTE	
1	Çalışanların ödüllendirilmesi ve motivasyon
2	İnsan kaynağının genel ve mesleki yeterliklerinin geliştirilmesi
3	Öğretmenlik mesleği adaylık eğitimi süreci
4	Hizmetiçi eğitim kalitesi
5	Ödeneklerin etkin ve verimli kullanımı
6	Okul-Aile birliği
7	Çalışma ortamı ve koşulları
8	Okulumuzun fiziki kapasitesi
9	Okulumuzun sosyal, kültürel, sanatsal ve sportif faaliyet alanlarının yetersizliği
10	Özel eğitime ihtiyacı olan öğrencilerimize uygun eğitim ve öğretim ortamları
11	Okul Donatım eksikliği
12	Okul Teknolojik altyapı eksikliği
13	Mevzuatın sık değişimi
14	Bürokrasinin azaltılması
15	Siyasi ve sendikal yapının eğitim üzerindeki etkisi
16	Kurumsal aidiyet
17	Müdürlüğümüz iç ve dış paydaşları ile etkin ve sürekli iletişim
18	Hizmetlerin elektronik ortamda sunumu; mobil uygulamaların geliştirilmesi, yaygınlaştırılması
19	Elektronik ağ ortamlarının etkinliği

BÖLÜM III: MİSYON, VİZYON VE TEMEL DEĞERLER

Okul Müdürlüğümüzün Misyon, vizyon, temel ilke ve değerlerinin oluşturulması kapsamında öğretmenlerimiz, öğrencilerimiz, velilerimiz, çalışanlarımız ve diğer paydaşlarımızdan alınan görüşler, sonucunda stratejik plan hazırlama ekibi tarafından oluşturulan Misyon, Vizyon, Temel Değerler; Okulumuz üst kuruluna sunulmuş ve üst kurul tarafından onaylanmıştır.

MİSYONUMUZ

Öğrencilerimizi yetenekleri ve yeterlilikleri doğrultusunda, özgüven sahibi ve sorumluluklarının bilincinde, çağdaş bilgilere ulaşabilen, dünyada eğitim alanındaki gelişmelere ayak uydurabilen, beceri ve yetenekleri ölçüsünde hem yüksek öğretime hazırlamak hem de bölgenin iş ve hizmet alanlarının gereksinimi olan teknik insan gücünü yetiştirmek.

VİZYONUMUZ

Küreselleşen dünyanın ihtiyaç duyduğu teknolojiye ayak uyduran, gelişime ve değişime açık, nitelikli insan gücünü yetiştirmektir.

TEMEL DEĞERLERİMİZ

- 1-) Birey ihtiyaçlarını her daim önde tutarız,
- 2-) Eğitimde süreklilikten yanayız,
- 3-) Öğrenci merkezli eğitimi savunmaktayız,
- 4-) Kişi hak ve özgürlüklerine saygıyı ön planda tutarız,
- 5-) Her türlü başarımız bize aittir, sorumlulukları paylaşıyoruz,
- 6-) Okul-aile işbirliğini başarının anahtarı olarak görürüz,
- 7-) Ben değil biz diyen bireyler yetiştiririz,
- 8-) İnsanları birbirinden ayırt etmeyiz. Din, dil, ırk, cinsiyet ve her türlü ayrımcılığa karşıyız,
- 9-) Görevlerimizi yerine getirirken objektiflik ilkesini uyguluyoruz,
- 10-) Tüm ilişkilerde insana saygı esasını uyguluyor; çalışan ve hizmet alanların beklenti duygu ve düşüncelerine değer veriyoruz,
- 11-) Millî Eğitim Temel Kanununu ve Atatürk ilke ve inkılablarını esas alıyoruz,
- 12-) Öğrencilerimize, bu okulun öğrencisi olmanın ayrıcalık olduğunu hissettiriyoruz,

- 13-) Kurumsal ve bireysel gelişmelerin bilimsel verilerin uygulama hayatına geçirilmesiyle sağlanacağına inanırız,
- 14-) Öğrencilerimizin öğrenmesi ve gelişmesi için ortam hazırlarız,
- 15-) Görev dağılımı ve hizmet sunumunda adil oluruz ve çalışanın kurum katkısını tanıyıp takdir ederiz,
- 16-) Başarının takım çalışması ile yakalanacağına inanırız,
- 17-) Yeniliklere ayak uydurmak ve sürekli gelişimin önemine inanırız,
- 18-) Yaşadığımız toplumun ihtiyaçlarını göz önünde bulundurarak çalışırız,
- 19-) Kararlarımızı oy birliği ile alırız,
- 20-) Eğitimde fırsat eşitliğini göz önünde bulundururuz,
- 21-) Kalitenin başarıyı tetikleyeceğini bilir ve gereğini yaparız,
- 22-) Sonuç aşamalarında objektif ve mantıklı davranırız,
- 23-) Eğitime yapılan yatırımı kutsal sayar, her türlü desteği veririz.



BÖLÜM IV: AMAÇ, HEDEF VE EYLEMLER

TEMA I: EĞİTİM VE ÖĞRETİME ERİŞİM

Eğitim ve öğretime erişim okullaşma ve okul terki, devam ve devamsızlık, okula uyum ve oryantasyon, özel eğitime ihtiyaç duyan bireylerin eğitime erişimi, yabancı öğrencilerin eğitime erişimi ve hayatboyu öğrenme kapsamında yürütülen faaliyetlerin ele alındığı temadır.

Stratejik Amaç 1:

Kayıt bölgemizde yer alan çocukların okullaşma oranlarını artıran, öğrencilerin uyum ve devamsızlık sorunlarını gideren etkin bir yönetim yapısı kurulacaktır.

Stratejik Hedef 1.1. Kayıt bölgemizde yer alan çocukların okullaşma oranları artırılacak ve öğrencilerin uyum ve devamsızlık sorunları da giderilecektir.

Performans Göstergeleri*

No	PERFORMANS GÖSTERGESİ	Mevcut		HEDEF			
		2018	2019	2020	2021	2022	2023
PG.1.1.a	Kayıt bölgesindeki öğrencilerden okula kayıt yaptıranların oranı (%)	23,6	30,2	37,5	45,5	50,8	52
PG.1.1.c	Okula yeni başlayan öğrencilerden oryantasyon eğitimine katılanların oranı (%)	15	25	30	40	50	55
PG.1.1.d	Bir eğitim ve öğretim döneminde 20 gün ve üzeri devamsızlık yapan öğrenci oranı (%)	12	8	7,5	6,5	5	5
PG.1.1.e	Okulun özel eğitime ihtiyaç duyan bireylerin kullanımına uygunluğu (0-1)	1	1	1	1	1	1

PG.1.1.f	Hayat boyu öğrenme kapsamında açılan kurslara devam oranı (%) (halk eğitim)	100	100	100	100	100	100
PG.1.1.g	Hayat boyu öğrenme kapsamında açılan kurslara katılan kişi sayısı (sayı) (halk eğitim)	12	24	24	30	30	30

Eylemler*

No	Eylem İfadesi	Eylem Sorumlusu	Eylem Tarihi
1.1.1	Kayıt bölgesinde yer alan öğrencilerin tespiti çalışması yapılacaktır.	Okul Stratejik Plan Ekibi	01 Eylül-20 Eylül
1.1.2	Devamsızlık yapan öğrencilerin tespiti ve erken uyarı sistemi için çalışmalar yapılacaktır.	Müdür Yardımcısı	01 Eylül-20 Eylül
1.1.3	Devamsızlık yapan öğrencilerin velileri ile özel aylık toplantı ve görüşmeler yapılacaktır.	Rehberlik Servisi	Her ayın son haftası
1.1.4	Okulun özel eğitime ihtiyaç duyan bireylerin kullanımının kolaylaştırılması için asansör eksiklikleri tamamlanacaktır.	Müdür Yardımcısı	Mayıs 2021
1.1.5	Halk Eğitim destekli okulumuz öğrencilerine sosyal ve kültürel kurslar açılacaktır.	Müdür Yardımcısı	Eylül-Haziran dönemi

TEMA II: EĞİTİM VE ÖĞRETİMDE KALİTENİN ARTIRILMASI

Eğitim ve öğretimde kalitenin artırılması başlığı esas olarak eğitim ve öğretim faaliyetinin hayata hazırlama işlevinde yapılacak çalışmaları kapsamaktadır.

Bu tema altında akademik başarı, sınav kaygıları, sınıfta kalma, ders başarıları ve kazanımları, disiplin sorunları, öğrencilerin bilimsel, sanatsal, kültürel ve sportif faaliyetleri ile istihdam ve meslek edindirmeye yönelik rehberlik ve diğer mesleki faaliyetler yer almaktadır.

Stratejik Amaç 2:

Öğrencilerimizin gelişmiş dünyaya uyum sağlayacak şekilde donanımlı bireyler olabilmesi için eğitim ve öğretimde kalite artırılabilecektir.

Stratejik Hedef 2.1. Öğrenme kazanımlarını takip eden ve velileri de sürece dâhil eden bir yönetim anlayışı ile öğrencilerimizin akademik başarıları ve sosyal faaliyetlere etkin katılımı artırılabilecektir.

Performans Göstergeleri

No	PERFORMANS GÖSTERGESİ	Mevcut		HEDEF			
		2018	2019	2020	2021	2022	2023
PG.2.1.a	Örgün eğitimde 10 gün ve üzeri devamsız öğrencilerin sayısı	20	12	12	10	7	5
PG.2.1.b	Sınıf tekrarı yapan öğrencilerin sayısı	1	3	3	2	2	1
PG.2.1.c.	Sürekli devamsız öğrenci sayısı	1	0	0	0	0	0
PG.2.1.d	Zorunlu eğitimden erken ayrılma oranı (%)	4	2	2	2	2	1

PG.2.1.e	Ortaöğretimde örgün eğitim dışına çıkan öğrenci sayısı	1	0	0	0	0	0
PG.2.1.f	Öğrenim durum belgesi olarak Açık Öğretim Lisesine devam eden öğrenci sayısı	5	3	2	1	1	0

Eylemler

No	Eylem İfadesi	Eylem Sorumlusu	Eylem Tarihi
1.1.1	Örgün eğitimde 10 gün ve üzeri devamsız öğrenci tespiti ve buna yönelik olarak çalışmalar yapılacaktır.	Müdür Yardımcısı, Sınıf Rehber Öğretmenleri	Her hafta Cuma Günü
1.1.2	Sınıf tekrarı yapan öğrenciler tespit edilecek ve sınıf tekrarı olmaması için gerekli tedbirler alınacaktır.	Müdür Yardımcısı, Sınıf Rehber Öğretmenleri	Eylül ayı sonu ve her ayın ilk haftası
1.1.3	Sürekli devamsız öğrencilerin tespiti yapıp kontrol edilecek ve devamsızlık yapılmaması konusunda önlemler alınacak.	Müdür Yardımcısı, veliler, Sınıf Rehber Öğretmenleri	Eylül ayı sonu ve her ayın ilk haftası
1.1.4	Zorunlu eğitimden erken ayrılan öğrencilerin tespiti yapılacak.	Müdür Yardımcısı	Eylül ayı sonu ve her ayın ilk haftası
1.1.5	Ortaöğretimde örgün eğitim dışına çıkan öğrenciler tespit edilecek.	Müdür Yardımcısı	Eylül ayı sonu ve her ayın ilk haftası
1.1.6	Öğrenim durum belgesi olarak Açıköğretim Lisesine devam eden öğrenci tespiti yapılacak.	Müdür Yardımcısı	Eylül ayı sonu ve her ayın ilk haftası

Stratejik Hedef 2.2. Etkin bir rehberlik anlayışıyla, öğrencilerimizi ilgi ve becerileriyle orantılı bir şekilde üst öğrenime veya istihdama hazır hale getiren daha kaliteli bir kurum yapısına geçilecektir.

Performans Göstergeleri

No	PERFORMANS GÖSTERGESİ	Mevcut		HEDEF			
		2018	2019	2020	2021	2022	2023
PG.2.2.a	Okulda açılan Destekleme ve Yetiştirme kurslarına katılan öğrenci sayısı	30	50	60	70	85	85
PG.2.2.b	Üst öğrenime hazırlık amacıyla okulda yapılan deneme sınavı sayısı	6	8	8	10	10	10
PG.2.2.c.	Mesleki rehberlik faaliyetlerinin sayısı	2	3	4	4	5	5
PG.2.2.d	Üniversite tanıtım fuarlarına katılan öğrenci sayısı	14	12	30	40	48	48
PG.2.2.e	Üniversite tercihine başvuran öğrenci sayısı	14	30	11	26	22	30
PG.2.2.f	Okulda yapılan kariyer günleri sayısı	6	8	8	8	8	8
PG.2.2.g	Meslek Lisesi öğrencilerine verilen Girişimcilik dersini seçen öğrenci oranı	14	12	11	14	11	15

Eylemler

No	Eylem İfadesi	Eylem Sorumlusu	Eylem Tarihi
1.1.1	Okulda açılan Destekleme ve Yetiştirme kurslarına katılan öğrencilerin tespiti yapılacak ve çalışmaları takip edilecektir.	Bengi Projesi Akademik Başarı Ekibi	Her hafta Cuma günü
1.1.2	Üst öğrenime hazırlık amacıyla okulda yapılan deneme sınavları sayıları tespit edilecek.	Bengi Projesi Akademik Başarı Ekibi	Hey ayın son haftası
1.1.3	Mesleki rehberlik faaliyetlerinin kontrolü yapılacak ve çalışmalar izlenecek.	Okul Rehberlik Yürütme Kurulu	Her ayın son haftası
1.1.4	Üniversite tanıtım fuarlarına katılan öğrenci takibi yapılacak.	Bengi Projesi Akademik Başarı Ekibi	Ocak Ayı içerisinde fuar süresince
1.1.5	Üniversite tercih kılavuzluğuna başvuran öğrenci sayılarının tespiti ve tercihler kontrol edilecek.	Okul Rehberlik Yürütme Kurulu	Temmuz ayı içerisinde
1.1.6	Rehberlik servisine başvuran sınav kaygısı taşıyan öğrenci sayıları kontrol edilecek ve kaygıların giderilmesi için çalışmalar yapılacak.	Okul Rehberlik Yürütme Kurulu	Her Hafta Salı günü
1.1.7	Okulda yapılan kariyer günleri ile ilgili çalışmalar yapılacaktır	Bengi Projesi Akademik Başarı Ekibi	Her ayın ilk haftası
1.1.8	Girişimcilik dersine özgü öğrencilerin başarı düzeyi ve örnek uygulamaları izlenecektir.	Ders öğretmenleri	Her ayın ilk haftası

Stratejik Hedef 2.3. Eğitim ve öğretimde kalitenin artırılması için öğretim yöntemlerinde tüm öğrencilerin derse katılabileceği grup çalışmaları yapılacaktır.

Performans Göstergeleri

No	PERFORMANS GÖSTERGESİ	Mevcut		HEDEF			
		2018	2019	2020	2021	2022	2023
PG.2.3.a	Deney ve gözleme katılan öğrenci sayısı	30	50	55	60	65	70
PG.2.3.b	Araştırma ve incelemeye katılan öğrenci sayısı	6	8	8	10	10	10
PG.2.3.c	Analiz ve çözümlene becerisi yapabilen öğrenci sayısı	2	3	4	4	5	5
PG.2.3.d	Karşılaştığı problemlere çözüm üreten öğrenci sayısı	14	12	30	40	48	48

Eylemler

No	Eylem İfadesi	Eylem Sorumlusu	Eylem Tarihi
1.1.1	Deney ve gözleme katılan öğrenci takibi yapılacak ve katılımın en yüksek olması sağlanacak.	Bengi Projesi Akademik Başarı Ekibi	Her hafta Cuma günü
1.1.2	Araştırma ve incelemeye katılan öğrenci sayılarının tespiti yapılacak ve araştırmaları kontrol edilecek.	Bengi Projesi Akademik Başarı Ekibi	Hey ayın son haftası
1.1.3	Analiz ve çözümlene becerisi yapabilen öğrenci sayılarının tespiti yapılacak.	Bengi Projesi Akademik Başarı Ekibi	Her ayın ilk haftası
1.1.4	Karşılaştığı problemlere çözüm üreten öğrenci sayıları kontrol edilecek ve problemlerin nasıl çözüme ulaştırılacağı yöntemi ile ilgili rapor hazırlanacak.	Ders Öğretmenleri	Her ayın son haftası

Stratejik Hedef 2.4. Eğitim ve öğretimde kalitenin artırılması için ders araç ve gereçlerinde kullanılan materyallerin zenginleştirilmesi sağlanacaktır.

Performans Göstergeleri

No	PERFORMANS GÖSTERGESİ	Mevcut		HEDEF			
		2018	2019	2020	2021	2022	2023
PG.2.4.a	Kütüphanede bulunan kitap sayısı	900	950	960	980	1000	1050
PG.2.4.b	Laboratuarda bulunan materyallerin oranı (%)	1	5	8	10	15	20
PG.2.4.c.	Görsel materyallerin sayısı	2	3	3	4	4	5
PG.2.4.d	Kurumda bulunan etkileşimli tahta sayısı	6	7	7	14	14	14
PG.2.4.e	Görsel Sanatlar ve müzik dersi materyali sayısı	0	2	5	8	10	10
PG.2.4.f	Beden Eğitimi ve Spor dersi malzemelerinin sayısı	15	25	30	35	40	45
PG.2.4.g	Atölye Malzemelerini tamamlanma oranı(%)	50	65	70	75	85	100

Eylemler

No	Eylem İfadesi	Eylem Sorumlusu	Eylem Tarihi
1.1.1	Kütüphanede bulunan kitap sayısının tespiti yapılacak ve daha artırılması konusunda çalışma yapılacak.	Türk Dili ve Edebiyatı Alanı Öğretmenleri	Her ayın son haftası
1.1.2	Laboratuarda bulunan materyallerinin kontrolleri yapılacak ve eksik materyallerin temini sağlanacak.	İlgili alan öğretmenleri	Her ayın son haftası
1.1.3	Görsel materyallerin sayısının tespiti yapılacak.	Ders öğretmenleri	Her ayın son haftası
1.1.4	Görsel Sanatlar ve müzik dersi materyali sayıları tespit edilecek ve materyallerin kullanılması sağlanacaktır.	Ders Öğretmenleri	Her ayın son haftası
1.1.5	Beden Eğitimi ve Spor dersi malzemelerinin sayılarının tespit edilecek ve eksik malzemelerin temini sağlanacaktır.	Ders Öğretmenleri	Her ayın son haftası
1.1.6	Atölyelerin eksik malzemeleri tespit edilecek ve okul idaresi ile çözümü sağlanacaktır	Alan Şefi, alan öğretmenleri, okul idaresi	Her Aralık ayının on haftası

TEMA III: KURUMSAL KAPASİTE

Stratejik Amaç 3:

Eğitim ve öğretim faaliyetlerinin daha nitelikli olarak verilebilmesi için okulumuzun kurumsal kapasitesi güçlendirilecektir.

Stratejik Hedef 3.1.

Kurumsal iletişimin güçlendirilmesi için sürdürülebilirlik anlayışıyla kurumun amaç ve hedeflerine ulaşmasını sağlamak amacıyla verimliliğin artırılması yönelik çalışmalar yapılacaktır.

Performans Göstergeleri

No	PERFORMANS GÖSTERGESİ	Mevcut		HEDEF			
		2018	2019	2020	2021	2022	2023
PG.3.1.a	Kurumu tanıtıcı faaliyetlerin sayısı	5	3	4	4	5	5
PG.3.2.b	Okul, öğrenci, veli iletişimini güçlendirmeye yönelik yapılan etkinliklerin sayısı	5	10	10	11	12	12
PG.3.3.c.	Okul öğretmen işbirliği ve iletişimini güçlendirmeye yönelik yapılan etkinliklerin sayısı	2	4	4	5	6	6

Eylemler

No	Eylem İfadesi	Eylem Sorumlusu	Eylem Tarihi
1.1.1.	Kurumu tanıtıcı broşürler bastırılacaktır.	Müdür Yardımcısı, Alan Şefleri	Her yıl Nisan ve Mayıs ayları
1.1.2	Okul, öğrenci, veli iletişimini güçlendirmeye yönelik seminerler verilecektir.	Sınıf öğretmenleri	Her ayın son haftası
1.1.3	Öğretmenlere yönelik kurum kültürüne yönelik etkinlikler düzenlenecektir.	Okul Stratejik plan ekibi	Her ayın ilk haftası



Stratejik Hedef 3.2

Kurumsal yönetimin paydaşları ile olan ilişkilerini, eşitlik, şeffaflık, hesap verebilirlik ve sorumluluk ilkeleri çerçevesinde yürütülmesi için gerekli çalışmalar yapılmaya devam edilecektir.

Performans Göstergeleri

No	PERFORMANS GÖSTERGESİ	Mevcut		HEDEF			
		2018	2019	2020	2021	2022	2023
PG.3.2.a	Kurumun paydaşlarına yönelik yapılan memnuniyet anketlerinin sayısı	1	1	2	2	3	3
PG.3.2.b	Kurum kültürünün oluşması için yapılan etkinliklerin sayısı	2	2	3	3	4	4
PG.3.2.c.	Yönetimsel organizasyonlara katılım oranı (%)	60	75	85	100	100	100
PG.3.2.d	Kurum paydaşlarının yönetime olan taleplerinin uygulanma oranı (%)	80	85	90	95	100	100

Eylemler

No	Eylem İfadesi	Eylem Sorumlusu	Eylem Tarihi
1.1.1.	Kurumun paydaşlarına yönelik yapılan memnuniyet anketleri yapılacak ve sonuçları raporlanacak.	Okul Stratejik plan ekibi	Haziran ayı içinde
1.1.2	Kurum kültürünün oluşması için etkinlikler planlanacak.	Okul Stratejik plan ekibi	Eylül ayı içinde
1.1.3	Yönetimsel organizasyonlara katılım oranı ile ilgili rapor hazırlanacak.	Okul Stratejik plan ekibi	Haziran ayı içinde
1.1.4	Kurum paydaşlarının yönetime olan taleplerinin uygulanması ile ilgili anket çalışması yapılacaktır.	Okul Stratejik plan ekibi	Mayıs ayı içinde



Stratejik Hedef 3.3

Kurum bina ve yerleşkesinde eğitim öğretimin en üst düzeyde yapılabilmesi gereken fiziki koşullar sağlanmaya çalışılacaktır.

No	PERFORMANS GÖSTERGESİ	Mevcut		HEDEF			
		2018	2019	2020	2021	2022	2023
PG.3.3.a	Kurumda mevcut derslik durumu	6	7	7	12	12	12
PG.3.3.b	Okulun çok amaçlı salon veya konferans salonu durumu	0	0	1	1	1	1
PG.3.3.c.	Okulun kütüphane durumu	1	1	1	1	1	1
PG.3.3.d	Okulun spor salonu durumu	0	0	0	0	1	1
PG.3.3.e	Çalışan başına düşen kapalı alan (Koridor ve Lavabolar Dâhil)	6,70	6,70	6,70	10,90	10,90	12,00
PG.3.3.f	Engellilerin kullanımına yönelik düzenleme yapılma durumu	1	1	2	2	2	3
PG.3.3.g	İnternet altyapısı, etkileşimli tahta kurulumu tamamlanma durumu	%100	%100	%100	%100	%100	%100
PG.3.3.h	Atölyelerin tam kapasite işlerlik kazanma durumu	%50	%90	%100	%100	%100	%100

Eylemler

No	Eylem İfadesi	Eylem Sorumlusu	Eylem Tarihi
1.1.1.	Okulun fiziki yapısı ve alanları ile ilgili istatistikler MEİS Modülüne girilecektir.	Okul Müdür Yardımcısı	Modülün açık olduğu zaman içinde
1.1.2	Okulun fiziki yapısı ve alanları ile ilgili ayrıntılı rapor hazırlanacaktır.	Okul Müdür Yardımcısı	Nisan ayı içinde
1.1.3	Atölyelerde üretime yönelik ürünlerin üretilmesi sağlanacaktır.	Alan Şefleri, alan öğretmenleri	Eğitim öğretim yılı içinde
1.1.4	Tam gün Tam yıl uygulaması ile halkın kurumdan yararlanması artırılabacaktır.	Alan Şefleri Alan öğretmenleri	Bütün yıl



Stratejik Hedef 3.4

Kurumun donanım ihtiyaçlarının giderilmesine yönelik gerekli çalışmalar yapılacaktır.

No	PERFORMANS GÖSTERGESİ	Mevcut		HEDEF			
		2018	2019	2020	2021	2022	2023
PG.3.4.a	Tahsis edilen bütçe ödeneğinin talep edilen ödeneye oranı (%)	70	175	100	100	100	100
PG.3.4.b	Ulusal ve uluslararası kurum ve kuruluşlardan sağlanan kaynak miktarındaki artış yüzdesi (%)	10	10	15	15	20	20
PG.3.4.c.	Kurumun donanım malzemesi ihtiyacı (%)	10	15	15	20	10	5
PG.3.4.d	Kurumda donanım malzemelerinin artışında sağlanan oran (%)	20	15	20	25	30	35

Eylemler

No	Eylem İfadesi	Eylem Sorumlusu	Eylem Tarihi
1.1.1.	Okulun donanım malzemeleri ile ilgili istatistikler MEİS Modülüne girilecektir.	Okul Müdür Yardımcısı	Modülün açık olduğu zaman içinde
1.1.2	Kurumun donanım malzemesi ihtiyacı tespit edilecek ve gerekli ödenekler istenecektir. Müdür	Okul Müdür Yardımcısı	Ocak ayı içinde
1.1.3	Donatım ödenekleri ile ilgili istatistikler tutularak rapor haline getirilecektir.	Okul Müdür Yardımcısı	Aralık ayı içinde

Stratejik Hedef 3.5

Kurumun temizlik ve hijyen kurallarına göre sağlıklı bir ortamda eğitim ve öğretim görmesi için gerekli tedbirler alınacaktır.

No	PERFORMANS GÖSTERGESİ	Mevcut		HEDEF			
		2018	2019	2020	2021	2022	2023
PG.3.5.a	Beyaz Bayrak sertifikasına sahip olma oranı	%100	%100	%100	%100	%100	%100
PG.3.5.b	Beslenme Dostu Okul Sertifikasına sahip olma oranı	%100	%100	%100	%100	%100	%100
PG.3.5.c.	Temizlik giderlerinin okul bütçesine oranı (%)	2	3	3	3	4	4
PG.3.5.d	Sağlıklı yaşam ile ilgili okulda verilen seminer, konferans vb. etkinliklerin sayısı	4	3	3	3	4	4
PG.3.5.e	Temizlik ve hijyene yönelik toplum sağlığı görevlilerince okulda verilen eğitim sayısı	1	2	2	3	4	4
PG.3.5.f	Sağlıklı yaşama yönelik okulda açılan öğrenci kulübü sayısı	2	2	2	3	3	3
PG.3.5.g	Okulda temizlik işlerinde çalışan görevli sayısı	1	1	2	2	2	3
PG.3.5.h	Periyodik muayene ile sağlık taraması yapılan öğrenci sayısı	85	100	100	100	100	110

Eylemler

No	Eylem İfadesi	Eylem Sorumlusu	Eylem Tarihi
1.1.1	Beslenme Dostu Okul ve Beyaz Bayrak sertifikası için gerekli başvuru yapılacaktır.	Okul Müdür Yardımcısı	Başvuru süresi içinde
1.1.2	Sağlıklı yaşam ile ilgili olarak işin uzmanları tarafından öğrencilere eğitim verilmesi sağlanacaktır.	Okul Stratejik Planlama Ekibi	Kasım ve Nisan ayları içinde
1.1.3	Sağlıklı yaşama yönelik okulda öğrenci kulüpleri kurulacaktır.	Öğretmenler Kurulu	Eylül ayında
1.1.4	Periyodik muayene ile sağlık taraması yapılan öğrenci sayısı tespit edilerek raporlaştırılacaktır.	Okul Müdür Yardımcısı	Kasım ayı içinde
1.1.5	Okulda temizlik işlerinde çalışan personelle ilgili çalışmalar yapılacaktır.	Okul Stratejik Planlama Ekibi	Her ayın ilk haftası
1.1.6	Temizlik giderleri ile ilgili istatistik tutulacak ve raporlaştırılacaktır.	Okul Müdür Yardımcısı	Her ayın son haftası

Stratejik Hedef 3.6

Kurumda iş sağlığı ve güvenliği açısından gerekli tedbirlerin alınarak risk durumlarının en aza indirildiği güvenli bir ortam oluşturulmasına yönelik çalışmalar yapılacaktır.

No	PERFORMANS GÖSTERGESİ	Mevcut		HEDEF			
		2018	2019	2020	2021	2022	2023
PG.3.6.a	İş sağlığı ve güvenliği eğitimi alan personel sayısı	6	7	8	10	10	10
PG.3.6.b	İlk yardım eğitimi alan personel sayısı	6	6	8	8	10	10
PG.3.6.c.	İş Sağlığı ve güvenliği ile ilgili ekiplerde görevlendirilen personel sayısı	2	3	3	4	4	5
PG.3.6.d	Yangın eğitimi alan personel sayısı	2	4	4	4	5	5
PG.3.6.e	İş sağlığı ve güvenliğine yönelik yapılan eğitimlerin sayısı	1	2	2	2	2	2
PG.3.6.f	Okuldaki yangın tüplerinin sayısı	8	8	8	8	9	9
PG.3.6.g	Okulda yapılan tatbikatların sayısı	3	3	4	4	4	4
PG.3.6.h	Periyodik kontrollerin sayısı	2	2	2	2	3	3
PG.3.6.i	İş Sağlığı ve Güvenliği ile ilgili okul bütçesinden ayrılan pay (%)	0	15	2	3	3	3
PG.3.6.i	İş sağlığı ve güvenliği ile ilgili yapılan harcama miktarı (%)	0	5.800	1.000	1.665	1.860	2.205

Eylemler

No	Eylem İfadesi	Eylem Sorumlusu	Eylem Tarihi
1.1.1	İş sağlığı ve güvenliği ile ilgili istatistikler tutulacak ve raporlaştırılacaktır.	Okul Müdür Yardımcısı	Haziran ayı içinde
1.1.2	İş sağlığı ve güvenliği ile ilgili gerekli ödenekler istenecektir.	Okul Müdür Yardımcısı	Kasım - Aralık ayları içinde
1.1.3	İş sağlığı ve güvenliği ile ilgili yapılan harcama miktarına ilişkin istatistik tutulacaktır.	Okul Müdür Yardımcısı	Aralık ayı içinde
1.1.4	İş Sağlığı ve güvenliği dosyası güncellenecek.	Okul Müdür Yardımcısı	Ekim ayı içinde
1.1.5	İş Sağlığı ve Güvenliği Modülüne veri girişleri yapılarak güncel tutulması sağlanacaktır.	Okul Müdür Yardımcısı	Her ayın ilk haftası
1.1.6	Okuldaki yangın tüplerinin periyodik bakım ve kontrolü yapılacaktır.	Okul Müdür Yardımcısı	Şubat ve Ağustos ayları içinde

Stratejik Hedef 3.7

Taşımali eğitim ile ilgili olarak taşıma ve servislerde ortaya çıkan sorunların giderilerek en aza indirilmesine yönelik gerekli çalışmalar yapılacaktır.

No	PERFORMANS GÖSTERGESİ	Mevcut		HEDEF			
		2018	2019	2020	2021	2022	2023
PG.1.1.a	Taşımali gelen öğrenci sayısı	78	80	85	85	80	80
PG.1.1.b	Taşıma servisi sayısı	9	7	10	10	11	12
PG.1.1.c	Taşımali öğrencilerin oranı (%)	92	90	85	85	75	70
PG.1.1.d	Taşımali gelinen mahalle sayısı	18	20	21	22	22	22
PG.1.1.e	Taşıma servis araç şoförlerine verilen eğitim sayısı	2	2	2	3	3	4
PG.1.1.f	Taşımali servis araçları ile ilgili yapılan genel denetim sayısı	4	6	6	7	7	8

Eylemler

No	Eylem İfadesi	Eylem Sorumlusu	Eylem Tarihi
1.1.1.	Taşımali eğitim ile ilgili gerekli istatistikler tutulacak ve raporlaştırılacaktır.	Okul Müdür Yardımcısı	Her ayın son haftası
1.1.2	Taşıma servisleri ile ilgili gerekli denetimler yapılarak sorun halinde tutanaklar tutulacaktır.	Müdür Yardımcısı-Nöbetçi Öğretmenler	Hafta içi her gün
1.1.3	Taşımali öğrenci sayıları takip edilerek bilgiler güncellenecektir. ilişkin istatistik tutulacaktır.	Okul Müdür Yardımcısı	Her ayın son haftası
1.1.4	Taşımali öğrencilerin geliş ve gidişlerinde gerekli kontroller düzenli olarak yapılacaktır.	Müdür Yardımcısı-Nöbetçi Öğretmenler	Hafta içi her gün



V. BÖLÜM: MALİYETLENDİRME

2010-2024 Stratejik Planı Faaliyet/Proje Maliyetlendirme Tablosu

Kaynak Tablosu	2019	2020	2021	2022	2023	Toplam
Genel Bütçe	66.810,20	25.000,00	30.000,00	40.000,00	45.000,00	206.810,20
Valilikler ve Belediyelerin Katkısı	1.000,00	1.000,00	1.000,00	1.000,00	1.000,00	5.000,00
Diğer (Okul Aile Birlikleri)	3.000,00	1.500,00	2.000,00	3.000,00	3.500,00	13.000,00
TOPLAM	70.810,20	27.500,00	33.000,00	44.000,00	49.500,00	224.810,20

VI. BÖLÜM: İZLEME VE DEĞERLENDİRME

Okulumuz Stratejik Planı izleme ve değerlendirme çalışmalarında 5 yıllık Stratejik Planın izlenmesi ve 1 yıllık gelişim planının izlenmesi olarak ikili bir ayrıma gidilecektir.

Stratejik planın izlenmesinde 6 aylık dönemlerde izleme yapılacak denetim birimleri, il ve ilçe millî eğitim müdürlüğü ve Bakanlık denetim ve kontrollerine hazır halde tutulacaktır.

Yıllık planın uygulanmasında yürütme ekipleri ve eylem sorumlularıyla aylık ilerleme toplantıları yapılacaktır. Toplantıda bir önceki ayda yapılanlar ve bir sonraki ayda yapılacaklar görüşülüp karara bağlanacaktır.

EKLER:

Öğretmen, öğrenci ve veli anket örnekleri klasör ekinde olup okullarınızda uygulanarak sonuçlarından paydaş analizi bölümü ve sorun alanlarının belirlenmesinde yararlanabilirsiniz.

